



Bürgerinformation

der Gemeinde Schleedorf

16.12.2019

Amtliche Mitteilung

8/2019

Liebe Schleedorferinnen und Schleedorfer



Die Adventzeit bietet nicht nur Anlass, in sich zu kehren und den alltäglichen Stress im Beruf etwas zurückzufahren. Sie wird auch immer gerne genutzt, um zurückzuschauen und über das abgelaufene Jahr Bilanz zu ziehen.

Im vergangenen Jahr konnten wir wieder mit einigen wichtigen Projekten die Infrastruktur der Gemeinde verbessern und erhalten.

Hier eine kurze Zusammenfassung der wichtigsten durchgeführten Vorhaben:

Das größte Projekt, die Oberflächenentwässerung Ost wurde erfolgreich abgeschlossen. Gleichzeitig wurde auch das Bauland Mauern aufgeschlossen.

In unserem Kindergarten war nach über 20 Jahren intensiver Beanspruchung durch die Rasselbande eine gründliche Renovierung notwendig, die in den Sommerferien erfolgreich über die Bühne ging.

Die Sportanlage wurde um einen Trainingsplatz erweitert und bietet nun auch für unseren Nachwuchs beste Trainingsbedingungen und entlastet den Hauptplatz.

Die Parkplatzsituation in unserer Gemeinde konnte durch die neuen Parkplätze beim Sportplatz, die langfristige Pacht des Parkplatzes hinter der ehemaligen Käswelt und den Ankauf des Grundstücks gegenüber dem Pfarrparkplatz wesentlich verbessert werden.

Verbesserte Busanbindung (Line 132) von Schleedorf. In den vergangenen Monaten ist es in intensiven und konstruktiven Verhandlungen mit dem Gemeindeverband „Flachgautakt 2“ und dem Salzburger Verkehrsverbund gelungen, die Anbindung unserer Gemeinde an

den öffentlichen Verkehr wesentlich zu verbessern. Die Querverbindung Mattsee/Neumarkt im Stundentakt und die Direktverbindung von dort nach Salzburg im 1/2 Stundentakt (nun auch am Samstag) ist eine große Bereicherung.

Im UVP-Verfahren zur ÖBB HL-Strecke wurden die Interessen Schleedorfs wirkungsvoll eingebracht.

Im Gewerbegebiet Lengried ist das aufwendige Umwidmungsverfahren abgeschlossen und die erste Betriebsansiedlung ist in Umsetzung.

Gewissenhafter und sparsamer Umgang mit unseren Finanzen. Das Gemeindebudget 2019 ist mit einem Volumen von € 1.9 Mil. trotz der harten und arbeitsintensiven Wintermonate im Plan.

Das gesamte Kanalnetz der Gemeinde wurde in eine Datei aufgenommen und soll nun im nächsten Schritt vom einem befugten Unternehmen digitalisiert werden.

Auch in den nächsten Jahren werden die Herausforderungen nicht weniger werden, aber gemeinsam schaffen wir das! Als nächstes Projekt möchten wir eine Ferienbetreuung für Schul- und Kindergartenkinder anbieten.

Das Jahr 2020 steht vor allem im Zeichen der budgetären Vorsorge für kommende größere Projekte wie z. B. die Umsetzung der Phase II der Oberflächenentwässerung inkl. Retentionsmaßnahmen, der Schul- und Kindergartenansanierung (Aussenbereich), der Vorsorge für ein mögliches Hallenbad in Seekirchen und auch der Vorsorge für ein notwendiges neues Feuerwehrauto.

Unseren Bäuerinnen gebührt ein ganz herzlicher Dank für den Ankauf eines Pflegebettes. Das Bett wird im Tageszentrum gelagert und kann bei Bedarf kostenlos ausgeliehen werden. Bitte dafür am Gemeindeamt anfragen. Das Bett ist zerlegt und so in einem PKW transportierbar. Der Aufbau ist sehr einfach.

Für den diesjährigen Christbaum dürfen wir uns ganz herzlich bei Familie Kriechhammer, Placknerbauer, bedanken. Er bringt auch heuer wieder Adventstimmung und Lichterglanz in unseren Lebensgarten.

Allen Schleedorferinnen und Schleedorfern wünsche ich gesegnete Weihnachten im Kreise Eurer Familien und für das neue Jahr viel Gesundheit, recht viel Glück und Erfolg und Gottes Segen.

*Euer Bürgermeister
Hermann Scheipl*

Frohe Weihnachten und ein gutes Neues Jahr!



Bild: gänseblümchen/Pixelio.de

Landwirtschaftskammerwahl 2020

Am 16. Februar 2020 findet die Wahl der Mitglieder der Vollversammlung der Kammer für Land- und Forstwirtschaft in Salzburg und der Mitglieder der Bezirksbauernkammern im Land Salzburg statt.

- **Wahltag: Sonntag, 16. Februar 2020**
- **Wahlzeit: 08:00 bis 12:00 Uhr**
- **Wahllokal: Kindergarten Schleedorf, Dorf 102, 5205 Schleedorf**
- **Verbotzone: 50m im Umkreis des Wahllokals**

Wahlberechtigt sind alle im Wählerverzeichnis eingetragenen Wählerinnen und Wähler. Das sind die Eigentümer, Pächter und Bewirtschafter von land- und forstwirtschaftlichen Flächen und unter Umständen auch deren Angehörige wie zB. Altbauern und Familienmitglieder, die überwiegend im land- und forstwirtschaftlichen Betrieb beschäftigt sind, beziehungsweise bei der Sozialversicherung der Bauern versichert sind. Auch landwirtschaftliche Genossenschaften sind durch einen Vertreter wahlberechtigt. Das Wählerverzeichnis wurde an Hand der von der Landwirtschaftskammer Salzburg zur Verfügung gestellten Daten erstellt, öffentlich zur Einsicht aufgelegt und am 16.12.2019 abgeschlossen.

Zur Wahl mitzubringen ist ein Lichtbildausweis.

Wer am Wahltag verhindert ist, kann eine **Wahlkarte beantragen:**

- **Persönlicher Antrag** auf dem Gemeindeamt (bis spätestens Donnerstag, 13. Februar 2020, 12:00 Uhr) oder
- **Schriftlich** per Post, per E-Mail an office@schleedorf.at oder mit einem formlosen Schreiben durch einen Boten bis Donnerstag, 13. Februar 2020, 12:00 Uhr (ein Identitätsnachweis muss erbracht werden, zB mittels beigelegter Kopie des Reisepasses oder Angabe der Reisepass-Nummer). Die Zustellung erfolgt per Post oder die Wahlkarte wird an einen Bevollmächtigten übergeben.
- Ein telefonischer Antrag ist nicht möglich.

Wie wähle ich mit der Wahlkarte?

- Stimmzettel ausfüllen und in das unbedruckte Wahlkuvert einlegen
- Das Wahlkuvert in die Wahlkarte einlegen
- Zugelebte Wahlkarte an die Gemeinde Schleedorf senden oder
- Vor der Wahl bis Freitag, den 14. Februar 2020, 12:00 Uhr am Gemeindeamt Schleedorf abgeben oder
- Abgabe (persönlich oder durch einen Boten) im Wahllokal Schleedorf innerhalb der Wahlzeit.

Zukunftsbücher in der Bücherei Schleedorf

Auf die Zukunft kann man warten - oder sie mitgestalten! Und oft ist ein gutes Buch Ausgangspunkt für neue, zukunftsweisende Ideen... Wir vom Verein Zukunftsdorf stellen deshalb Lesestoff zur Verfügung. Ab sofort kann man in der Bücherei Schleedorf handverlesene, aktuelle Bücher mit Zukunftsbezug ausleihen. Die Auswahl planen wir sukzessive zu erweitern. In der Gemeindezeitung stellen wir jeweils ein Buch kurz vor:

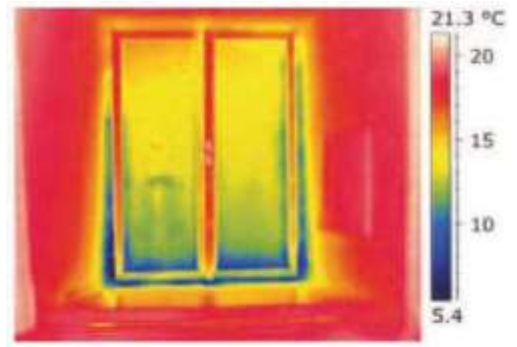
Gerald Hüther et al. *Wie Träume wahr werden* (2018). Der renommierte Hirnforscher Gerald Hüther zeigt, wie die Verwirklichung kleiner und sogar ganz großer Träume gelingen kann. Die überraschende Erkenntnis: Träumen kann jeder allein, aber umsetzen können wir unsere Pläne und Vorhaben nur gemeinsam mit anderen. In einer immer komplexeren Welt werden solche Dream-Teams als wirkungsvolle Gestalter unserer Zukunft zunehmend wichtiger. Wer erfahren will, wie Träume wahr werden, sollte also wissen, wie diese Dream-Teams zusammenfinden, woher sie die Zuversicht nehmen, etwas zu wagen, was alle anderen für nicht realisierbar halten – und woher sie die Kraft schöpfen, um weiterzumachen, auch wenn es scheinbar nicht mehr weitergeht.



Thermografieaktion

Eine Aktion im Rahmen des e5 Landesprogrammes für energieeffiziente Gemeinden

Angesichts der steigenden Energiekosten ist es sinnvoll, die Gebäude auf Schwachstellen zu überprüfen und gegebenenfalls die richtigen Maßnahmen zur Sanierung zu setzen. Mit Hilfe von Aufnahmen mit der Wärmebildkamera werden diese Schwachstellen sichtbar gemacht. Von den Kosten von € 155,- pro Ein- oder Zweifamilienhaus werden von der Gemeinde Schleedorf € 20,- übernommen. Die Teilnehmer werden einige Tage vor dem Aufnahmetermin informiert und dürfen am Aufnahmetag die Heizung weder absenken noch ausschalten. Ein Energieberater der Energieberatung Salzburg wird die Bilder persönlich übergeben und auf Wunsch interpretieren. Für das Beratungsgespräch ist es hilfreich, wenn ein Energieausweis vorliegt.



Anmeldung bis 10.01.2020 am Gemeindeamt Schleedorf, Tel: 06216/4100, e-mail: office@schleedorf.at. Nachmeldungen können nicht mehr berücksichtigt werden.



Altpapierentleerung ab Haus

Für alle, die eine Altpapiertonne haben, die ab Haus 6-wöchentlich entleert wird, gelten für 2020 folgende Abholtermine:

08.01.2020	05.05.2020	08.09.2020
18.02.2020	16.06.2020	20.10.2020
31.03.2020	28.07.2020	24.11.2020

Seitens des Entsorgers wird keine gesonderte Information über die Altpapierentleerungstermine ausgeschickt!



WIR BRAUCHEN DICH!



SCHON EINMAL DARÜBER NACHGEDACHT?

Du hast Interesse an der Ausbildung zur ehrenamtlichen Rettungssanitäterin, zum Rettungssanitäter in der Rot-Kreuz-Dienststelle Mattsee?

Informiere dich jetzt einfach beim unverbindlichen Informationsabend:

In der Gemeinde	SCHLEEDORF - Veranstaltungssaal Dorf 102
am	27.01.2020
um	19:00 Uhr

Wir freuen uns auf dein Kommen!



**ÖSTERREICHISCHES
ROTES KREUZ**
SALZBURG

Aus Liebe zum Menschen.

Eltern-Kind-Zentrum

Auch im Sommersemester 2020 bietet das EKIZ Schleedorf wieder Eltern-Kind-Gruppen und Spielgruppen für die Allerkleinsten an:

Regenbogen-Gruppe: für Babys im 1. Lebensjahr mit ihren Eltern

Start: Ende Jänner 2020, 09.00-10.30 Uhr im EKIZ (*Tag noch nicht fixiert*)

Anmeldung & Info: Magdalena Langwieder 0664-9230039

Mäuse-Gruppe: für Kleinkinder ab dem 1. Geburtstag mit ihren Eltern

Start: Ende Jänner 2020, 09.00-10.30 Uhr im EKIZ (*Tag noch nicht fixiert*)

Anmeldung & Info: Magdalena Langwieder 0664-9230039

Mutigen-Gruppe (ohne Eltern): für Kinder ab 3 Jahren

Start: Mittwoch, 22. Jänner 2020, 09.00-10.30 Uhr im EKIZ

Elternabend: Mittwoch, 08. Jänner 2020, 19.30 Uhr im EKIZ

Anmeldung & Info: Magdalena Langwieder 0664-9230039

Eltern-Kind-Gruppe mit Bewegungsschwerpunkt (Eltern-Kind-Turnen):

für Kinder ab 1,5 – 3 Jahren

Start: Donnerstag, 09. Jänner 2020, 10-11 Uhr in der VS Turnhalle

Kosten: € 40,- für 10 Einheiten (immer Donnerstags)

Anmeldung & Info: Caroline Reichl 0664-4556308

Veranstaltungen

17.12.2019	19:30	Veranstaltungssaal	Sitzung der Gemeindevertretung	Gemeinde
18.12.2019	14:00	Tageszentrum	Erzählkaffee	Samariter
21.12.2019	8:00-12:00	Wertstoffhof	Glühmost und Würstel	
22.12.2019	15:00	Kirche	Krippenspiel	Jungschar
24.12.2019		Dorf	Friedenslicht	Feuerwehrjugend
24.12.2019	22:30	Kirche	Christmette	Pfarrre
26.12.2019	8:30	Kirche	Stefanimesse	TMK, Pfarrre
29.12.2019		Dorf	Neujahrblasen	TMK
31.12.2019	13:00	Dorfplatz	Silvesterlauf	USV
04.01.2020		Dorf	Sternsinger	Jungschar
16.01.2020	14:00	Pfarrsaal	Vortrag: Dorf bleibt Dorf	Senioren
27.01.2020	19:00	Veranstaltungssaal	Infoabend	Rotes Kreuz
31.01.2020	19:30	GH Hofwirt	Jahreshauptversammlung	Wassergenossenschaft
13.02.2020	14:00	GH Kollerwirt	Stammtisch	Senioren
27.01.2020	19:00	Veranstaltungssaal	Infoabend	Rotes Kreuz
29.01.2020	19:00	GH Kollerwirt	Jahreshauptversammlung	Tourismusverband
01.02.2020	20:00	GH Hofwirt	Maskenball	Tiafstoana Schützen
22.02.2020	20:00	GH Hofwirt	Maskenball	Kameradschaftsbund
25.02.2020	13:30	GH Hofwirt	Seniorenfasching	Senioren
29.02.2020	11:30	GH Kollerwirt	Jahreshauptversammlung	Gesundheitsverein

Schleedorf und die die Öffis

Wie kann ich von Schleedorf aus die Öffis nutzen?

- Schleedorf ist durch die **Buslinie 132** an die Bus- und Zugverbindungen vom Bahnhof **Neumarkt-Köstendorf** und von **Mattsee** angebunden.

Welche günstigen Verbindungen gibt es?

Hier einige Beispiele:

- Für Fahrten in die **Stadt Salzburg** und nach **Linz/Wien** gibt es eine gute Anbindung an den **Railjet**.
- **Abfahrt** von der Haltestelle Käsehof Richtung Neumarkt ist von Montag bis Freitag fast immer **zur Viertelstunde** (außer in der Früh). Damit erreicht man den **Railjet**, der vom Bahnhof Neumarkt-Köstendorf immer **zur halben Stunde Richtung Wien und Richtung Salzburg** abfährt. Am Samstag fährt der Bus 132 meist um :44 von Schleedorf ab. An Schultagen gibt es zusätzliche Verbindungen. Nähere Infos auf www.schleedorf.at unter AKTUELL - RUCK ZUCK IN DIE STADT.
- **Die regulären Abfahrtszeiten der Linie 132 von der Haltestelle Käsehof:**

nach Neumarkt		nach Mattsee	
Mo bis Fr	Sa	Mo bis Fr	Sa
06:07		07:04	
06:56	07:14	07:28	08:13
07:45	08:44	08:43	09:13
09:15	09:44	09:43	10:13
10:15	10:44	10:43	11:13
11:15	11:44	11:43	12:13
12:15	12:44	12:43	13:13
13:15	13:44	13:43	14:13
14:15	14:44	14:43	15:13
15:15	15:44	15:43	16:13
16:15	16:44	16:43	17:13
17:15	17:44	17:43	18:13
18:15	18:44	18:43	19:13
19:15	19:44	19:43	20:13
20:15	20:44	20:43	21:13

- Der **MEX 120** über Mattsee: Der MEX 120 ist eine **Schnellverbindung** über die Autobahn nach Salzburg. Er fährt über Liefering und Lehen (zB Christian Doppler Klinik) über den Markartplatz und das Justizgebäude bis in die Alpenstraße. Die günstigste Verbindung von Schleedorf: Abfahrt Käsehof um 07:36 Uhr Richtung Mattsee, umsteigen in Mattsee Ochsenharing, Ankunft zB Christian Doppler Klinik um 08:07 Uhr, Ginzkeyplatz um 08:23. Die beste Verbindung retour: Abfahrt um 12:23 Uhr vom Gizkeyplatz oder um 13:00 Uhr von der Christian Doppler Klinik. Ohne Umsteigen geht's nach Schleedorf, Ankunft ist um 13:45 Uhr. Für die späteren Verbindungen muss man in Mattsee umsteigen (mit Wartezeit). Die Busse fahren Montag bis Freitag.
- Verbindung zum **Landeskrankenhaus**: Mit dem 132er nach Neumarkt-Köstendorf und weiter mit der S-Bahn S2 bis zur Haltestelle Mülln oder Aiglhof. Abfahrt in Neumarkt jeweils um :57. Auch für die Rückfahrt gibt es eine stündliche Direktverbindung um :18 (Aiglhof).
- Der **Nachtbus Flachgau** hatte schon viele Namen: Discobus, Heimbringer, Moonlight-Express. Er fährt **Freitag und Samstag** um 01:00 Uhr und 03:00 Uhr vom Hanuschplatz und bringt alle Nachtschwärmer sicher nach Hause.

Günstig fahren mit den Öffis

Es gibt zahlreiche Ermäßigungen, mit denen sich bei den Öffis viel Geld sparen lässt.
Hier eine Auswahl ohne Anspruch auf Vollständigkeit:

- **Wochen-, Monats- und Jahreskarten:** Für Vielfahrer und Pendler sicher die beste Lösung.
- **Die neue Jahreskarte ab 2020:** Ab 2020 gelten die Regionentickets, damit werden die Jahreskarten erheblich günstiger. Für die Region Flachgau und Salzburg Stadt bezahlt man künftig nur mehr € 495,00 statt bisher € 919,00 und kann noch dazu alle Verkehrsmittel der ganzen Region nutzen. Bisher war man auf die erworbenen Strecken beschränkt. Gegen Aufpreis ist die Karte übertragbar. Übrigens: Bestehende Jahreskarten können mit Jahresende storniert werden, um günstig umzusteigen.
- **Familienpass:** Wer einen Familienpass hat und mit einem eingetragenen Kind im Salzburger Verkehrsverbund unterwegs ist, zahlt selbst nur den Minimumtarif, alle eingetragenen Kinder bis 14 fahren gratis. Den Familienpass gibt's kostenlos am Gemeindeamt, er kann auch von Großeltern beantragt werden und berechtigt zu vielen weiteren Ermäßigungen.
- **Super s'Cool Card:** Unschlagbar günstig für Schüler und Lehrlinge bis 24. Sie ist eine Netzkarte für das Bundesland Salzburg und gilt von Anfang September bis Ende August des nächsten Jahres. Kosten: € 96,00. Förderung der Gemeinde Schleedorf: € 20,00. Einfach eine Kopie der Super s'Cool Card und die Kontodaten auf die Gemeinde bringen oder mailen (office@schleedorf.at), der Betrag wird überwiesen.
- **Schnupperticket:** Am Gemeindeamt liegen für alle Schleedorferinnen und Schleedorfer zwei Jahreskarten zum Ausleihen auf. Sie gelten ab 2020 für die Regionen Salzburg Nord und Salzburg (Flachgau plus Stadtbusse). Jeder darf sie sieben Tage im Jahr ausleihen, eine Reservierung ist nicht möglich. Neu: Samstag und Sonntag darf eine zweite Person gratis mitfahren.
- **Günstig nach Wien oder Linz:** Mit dem 132er-Bus nach Bahnhof Neumarkt-Köstendorf. Umsteigen in den Railjet Richtung Wien bis Vöcklabruck oder Attnang-Puchheim. Umsteigen in die Westbahn (sie kommt 5 Minuten später am gleichen Gleis). Für die Rückfahrt: Westbahn bis Attnang-Puchheim oder Vöcklabruck, umsteigen in den Railjet Richtung Salzburg. Wieder hat man nur 5 Minuten Wartezeit. So können die Angebote der Westbahn wie Westspartage etc. genutzt werden.
- **Edelweißticket:** Senioren und Seniorinnen ab 64 können für € 25,00 im Monat alle Öffis in Stadt und Land Salzburg nutzen.
- **StudentCARD:** Sie gilt für ein Semester, der Preis richtet sich nach den genutzten Zonen. Ab März 2020 gibt es ein neues Tarifmodell.
- **Ermäßigungen** für Einzelfahrten gibt es für Kinder, Jugendliche, Senioren mit ÖBB Vorteilscard, Menschen mit Behinderung etc. Tarifinformationen auf www.salzburg-verkehr.at
- Mit den verschiedenen **ÖBB Vorteilscards** spart man bis zu 50% auf ÖBB-Tickets und Tickets der meisten Privatbahnen.
- Die **ÖBB** bieten weitere Ermäßigungen wie Sparschiene, Jahreskarten, Sommertickets für Studierende und Gruppenpreise etc. an. Nähere Infos auf www.oebb.at
- Nähere Informationen: www.oebb.at
www.salzburg-verkehr.at
www.rvss.at unter Öffentlicher Verkehr
www.westbahn.at

Tag der Lehre im Flachgau



AMS veranstaltet ersten Tag der Lehre im Flachgau

Am 28. Februar 2020 veranstaltet das Berufsinformationszentrum des AMS Salzburg im Sportzentrum Eugendorf von 9 bis 18 Uhr den ersten Tag der Lehre im Flachgau für Jugend und lehrstellensuchende Erwachsene. Natürlich auch für interessierte Eltern. Damit will das AMS dem immer größer werdenden Missverhältnis zwischen Lehrstellenangebot und Lehrstellensuchenden entgegenwirken und über das vielfältige Angebot informieren. Denn die richtige Berufswahl ist wichtig für die Lebenszufriedenheit.

Aktuelle Lage für Lehrstellensuchende

Wer aktuell eine Lehre beginnen möchte, kann unter einem Angebot von 1.032 offenen Lehrstellen (+1,3%) wählen. Damit ist Salzburg eines von nur drei Bundesländern (plus Oberösterreich und Tirol), bei dem das Lehrstellenangebot die Tausendermarke übersteigt. Die Zahl der Lehrstellensuchenden ist um 7,0 Prozent auf 461 gestiegen. „Damit kann einerseits ein Jugendlicher bzw. eine Jugendliche unter 2,2 Lehrstellen wählen, andererseits fehlen aber auch 571 Jugendliche, um die offenen Lehrstellen zu besetzen“, stellt die Landesgeschäftsführerin des Arbeitsmarktservice Salzburg, Jacqueline Beyer, fest.

Platz für über 70 Firmen-Messestände

Das AMS bietet damit über 70 Firmen die Möglichkeit ihr Angebot Lehrstellensuchenden direkt zu präsentieren und Gespräche mit möglichen BewerberInnen zu führen. „Wir wollen den Betrieben – abseits ihrer Lehrstellenmeldungen – mit dem Tag der Lehre eine einfache und ressourcenschonende Möglichkeit bieten, vor Ort persönliche Gespräche zu führen.“, so die Leiterin Manuela Seidl, AMS Salzburg Stadt und Flachgau. Weitere Informationen und Anmeldemöglichkeit für Firmen unter <http://www.ams-topline.at/tag-der-lehre-flachgau>

Bild und Bericht: AMS

Neue Förderungen für erneuerbare Energie

Photovoltaik- und Speicheranlagen in der Land- und Forstwirtschaft 2019/2020

Förderung von Photovoltaikanlagen in der Land- und Forstwirtschaft in der Größe von 5 kW bis 50 kW sowie Stromspeicheranlagen bis zu 3 kWh/kW (bezogen auf die Leistung der Photovoltaikanlage). Förderanträge können je nach Verfügbarkeit des Förderbudgets bis 20.11.2020 gestellt werden.

Gefördert werden neu installierte, im Netzparallelbetrieb geführte Photovoltaik-Anlagen größer 5 kWpeak bis inklusive der Fördergrenze von 50 kWpeak sowie neu installierte Stromspeicher bis zu einer Fördergrenze 3 kWh/kW (bezogen auf die Leistung der Photovoltaikanlage). Einreichen können alle österreichischen land- und forstwirtschaftlichen Betriebe. Pro AntragstellerIn (pro Betriebsnummer) kann für maximal 50kWpeak und maximal 3 kWh/kW nutzbare Speicherkapazität um Förderung angesucht werden.

Weitere Infos unter: www.pv-lw.klimafonds.gv.at oder bei Gerhard Pausch, Regionalverband Salzburger Seenland, Tel 06217/20240-42 und auf www.schleedorf.at unter AKTUELL

SILVESTERLAUF AUF DEN TANNBERG

Dienstag, 31.12.2019

13:00 Uhr

Dorfplatz

Alle Spaziergänger, Läufer und Nordic Walker sind herzlich zur Teilnahme eingeladen!



Pflegebett zum Ausleihen

Die Schleedorfer Bäuerinnen haben sich entschlossen, als Beitrag für die Gemeinschaft ein Pflegebett anzuschaffen. Oftmals ist der Bedarf an einem Pflegebett sehr akut und daher ist es eine große Erleichterung, wenn vor Ort ein Bett zur Verfügung steht. Das Pflegebett ist voll ausgestattet und kann klein zusammengelegt werden, sodass man es überall gut transportieren und aufstellen kann. Gemeinsam mit der Gemeinde wurde beschlossen, das Bett im Keller des Tagesseniorenzentrums zu lagern und es ist dort jederzeit abholbereit. Weiters stehen auch noch

von Seiten des Tagesseniorenzentrums Rollstühle, ein Leibstuhl und eine 3teilige Dekubitus Matratze zur Verfügung. Hierzu bitte bei Christine Koppler melden (Tel. 0664/34 56 259). Bei Bedarf des Pflegebettes kann jederzeit im Gemeindeamt angefragt werden.



Ortsbäuerin Evelyn Meister, Karin Schleicher und Brigitte Fink bei der symbolischen Übergabe des Pflegebettes an Bürgermeister Hermann Scheipl

Bericht: Brigitte Fink



Der Christbaum im Lebensgarten, gespendet von Familie Kriechhammer, Plackner.

Heizscheck

Auch für die Heizperiode 2019/2020 kann wieder der Heizkostenzuschuss des Landes Salzburg beantragt werden!

Gewährt wird er Personen mit Hauptwohnsitz und eigenem Haushalt in Salzburg, wobei folgende Einkommensgrenzen nicht überschritten werden dürfen:

Alleinlebende/AlleinerzieherInnen: € 918,-

Ehepaare/Lebensgemeinschaften: € 1.378,-

jeder weitere Erwachsene: € 462,-

jedes Kind: € 231,-

Härteklausel: € 20,- pro Person

Weiters müssen Heizkosten über mindestens € 150,- nachgewiesen werden (auch Holzrechnungen von Landwirten werden anerkannt). Der Zuschuss vom Land Salzburg beträgt € 150,-. Anträge für den Winter 2019/2020 können bis zum 31. Mai 2020 über die Gemeinde oder online eingebracht werden. Auch Familien können einreichen, wobei die Familienbeihilfe nicht als Einkommen gilt. Auch das Pflegegeld zählt nicht dazu. Nähere Infos und Anträge auf dem Gemeindeamt oder unter www.salzburg.gv.at/heizscheck. Wichtig: Bitte den Antrag bald stellen. Der Betrag, welchen das Land Salzburg zur Verfügung stellt, ist gedeckelt. Wenn die Mittel erschöpft sind, wird nichts mehr ausbezahlt.

